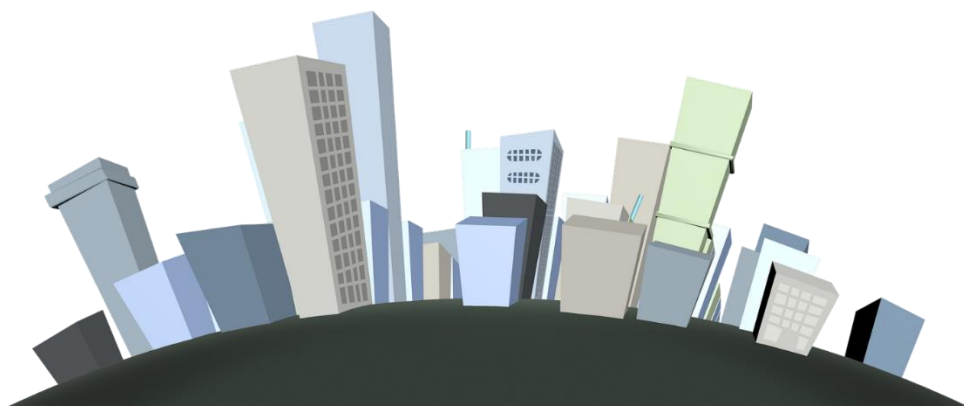


บทที่ 4

สรุปผลการปฏิบัติตามมาตรการป้องกันและแก้ไข
ผลกระทบสิ่งแวดล้อม
และมาตรการติดตามตรวจสอบผลกระทบสิ่งแวดล้อม



บทที่ 4

สรุปผลการปฏิบัติตามมาตรการป้องกันและแก้ไขผลกระทบสิ่งแวดล้อม และมาตรการติดตามตรวจสอบผลกระทบสิ่งแวดล้อม

จากการตรวจประเมินการปฏิบัติตามมาตรการป้องกันและแก้ไขผลกระทบสิ่งแวดล้อม และมาตรการติดตามตรวจสอบผลกระทบสิ่งแวดล้อมในระยะดำเนินการ โครงการได้ปฏิบัติตามมาตรการป้องกันและแก้ไขผลกระทบสิ่งแวดล้อม และมาตรการติดตามตรวจสอบผลกระทบสิ่งแวดล้อมอย่างเคร่งครัด ตามที่ระบุไว้ในรายงานการประเมินผลกระทบสิ่งแวดล้อมของโครงการ ซึ่งผ่านความเห็นชอบจากสำนักงานนโยบายและแผนทรัพยากรธรรมชาติและสิ่งแวดล้อม (สผ.) โดยสามารถสรุปผลการปฏิบัติได้ดังนี้

4.1 สรุปผลการปฏิบัติตามมาตรการป้องกันและแก้ไขผลกระทบสิ่งแวดล้อม

1) ทรัพยากรสิ่งแวดล้อมทางกายภาพ

1.1) สภาพภูมิประเทศ

โครงการได้ปฏิบัติตามมาตรการ โดยจัดให้มีพนักงานดูแลภูมิทัศน์และดูแลความสะอาดภายในบริเวณโครงการ อย่างสม่ำเสมอ ปัจจุบันโครงการมีการเปิดใช้อาคารอย่างเต็มรูปแบบ รวมไปถึงจัดให้มีการใช้งานระบบสาธารณูปโภคทั้งหมด เช่น ระบบน้ำประปา ระบบดับเพลิง ระบบบำบัดน้ำเสีย และระบบอื่น ๆ ตามที่กำหนดไว้ในรายงานการประเมินผลกระทบสิ่งแวดล้อม

1.2) คุณภาพอากาศ

โครงการได้ปฏิบัติตามมาตรการลดฝุ่นละอองและมลพิษทางอากาศจากการดำเนินงานอย่างเคร่งครัด เช่น ดูแลรักษาสภาพถนน ทางเดิน ให้สะอาดและมีสภาพดี จัดให้มีพื้นที่สีเขียวภายในโครงการ จัดระบบการจราจรภายในโครงการ ให้ชัดเจน จัดให้มีระบบระบายอากาศโดยวิธีกล โดยติดตั้งพัดลมระบายอากาศ เพื่อรวบรวมมลพิษจากท่อไอเสียจากชั้นจอดรถลงสู่พื้นดิน เป็นต้น

1.3) เสียงและความสั่นสะเทือน

โครงการได้ปฏิบัติตามมาตรการลดผลกระทบด้านเสียงและความสั่นสะเทือนจากการดำเนินงานอย่างเคร่งครัด คือการควบคุมความเร็วของการใช้รถในบริเวณพื้นที่โครงการ โดยการติดป้ายลดความเร็ว และทำสัญญาณ เป็นต้น เพื่อให้มีประสิทธิภาพในการลดผลกระทบด้านเสียงและความสั่นสะเทือนอยู่เสมอ

1.4) ทรัพยากรน้ำ

โครงการได้ปฏิบัติตามมาตรการป้องกันและแก้ไขผลกระทบเรื่องคุณภาพน้ำ โดยจัดให้มีระบบบำบัดแบบเกราะกรองเติมอากาศ โดยรองรับน้ำเสียได้ 270 ลบ.ม./วัน และบำบัดน้ำเสียให้มีค่า BOD ไม่เกิน 30 มก./ล. รวมถึงจัดให้มีเจ้าหน้าที่ที่มีความรู้ความชำนาญมาดูแลระบบบำบัดน้ำเสีย โดยน้ำที่ผ่านการบำบัดแล้วจะระบายออกสู่ท่อระบายน้ำบริเวณด้านหน้าโครงการ และจะไม่ส่งผลกระทบต่อพื้นที่สำคัญ

2) ทรัพยากรสิ่งแวดล้อมทางชีวภาพ

2.1) นิเวศวิทยานบก

โครงการดำเนินการตามมาตรการป้องกันและแก้ไขผลกระทบต่อทรัพยากรสิ่งแวดล้อมทางกายภาพ ได้แก่ คุณภาพอากาศ เสียง และความสั่นสะเทือน คุณภาพน้ำและคุณค่าการใช้ประโยชน์ของมนุษย์อย่างเคร่งครัด

2.2) นิเวศวิทยาทางน้ำ

โครงการดำเนินการตามมาตรการป้องกันและแก้ไขผลกระทบต่อคุณภาพน้ำและคุณค่าการใช้ประโยชน์ของมนุษย์ เกี่ยวกับระบบบำบัดน้ำเสียอย่างเคร่งครัด

3) คุณค่าการใช้ประโยชน์ของมนุษย์

3.1) การใช้น้ำ

โครงการจัดให้มีถังน้ำประปาสำรองในถังเก็บน้ำใต้ดินและชั้นดาดฟ้า รวมถึงน้ำสำรองดับเพลิง ทั้งนี้ กำหนดให้มีการล้างถังและตรวจสอบสภาพถังเป็นประจำ โดยหากพบว่าชำรุดจะดำเนินการซ่อมแซม ปรับปรุงและแก้ไขทันที

3.2) การบำบัดน้ำเสีย

โครงการได้ปฏิบัติตามมาตรการป้องกันและแก้ไขผลกระทบเรื่องคุณภาพน้ำ โดยจัดให้มีระบบบำบัดแบบเกราะกรองเติมอากาศ โดยรองรับน้ำเสียได้ 270 ลบ.ม./วัน และบำบัดน้ำเสียให้มีค่า BOD ไม่เกิน 30 มก./ล. รวมถึงจัดให้มีเจ้าหน้าที่ที่มีความรู้ความชำนาญมาดูแลระบบบำบัดน้ำเสีย โดยน้ำที่ผ่านการบำบัดแล้วจะระบายออกสู่ท่อระบายน้ำบริเวณด้านหน้าโครงการ และจะไม่ส่งผลกระทบต่อพื้นที่สำคัญ

3.3) การระบายน้ำ

โครงการจัดให้มีบ่อหน่วงน้ำฝนและท่อระบายน้ำ โดยควบคุมอัตราการระบายน้ำออกจากโครงการไม่ให้เกินอัตราการระบายน้ำก่อนการพัฒนา ซึ่งสามารถชะลอน้ำไว้ภายในโครงการได้เพียงพอ ทั้งนี้โครงการจะหมั่นตรวจสอบดูแลท่อระบายน้ำและตรวจสอบปริมาณตะกอนที่สะสมอยู่ภายในบ่อพักน้ำเป็นประจำ และขุดลอกเป็นประจำทุกปี

3.4) การจัดการมูลฝอย

โครงการจัดให้มีห้องพักมูลฝอยประจำชั้นของแต่ละอาคารห้องพักมูลฝอยรวม และจัดให้มีเจ้าหน้าที่รวบรวมมูลฝอยจากจุดต่าง ๆ ไปยังห้องพักมูลฝอยรวมของโครงการ โดยต้องมัดปากถุงให้เรียบร้อย ซึ่งรถเก็บขนมูลฝอยของเขตพัฒนาจะมาเก็บขนมูลฝอยจากโครงการเสมอ โดยไม่มีการตกค้าง และมีการแยกขยะทั่วไป ขยะรีไซเคิล และขยะอันตรายออกจากกันก่อนแยกส่งกำจัดต่อไป

3.5) การใช้ไฟฟ้า

โครงการตั้งอยู่ในพื้นที่ให้บริการของการไฟฟ้านครหลวงเขตคลองเตย ซึ่งมีความสามารถในการให้บริการไฟฟ้าแก่ชุมชนและโครงการได้อย่างเพียงพอ จึงไม่ก่อให้เกิดผลกระทบแต่อย่างใด

3.6) การป้องกันอัคคีภัย

โครงการจัดเป็นประเภทอาคารสูงและอาคารขนาดใหญ่พิเศษ ซึ่งต้องจัดให้มีระบบป้องกันและเตือนอัคคีภัยตามข้อกำหนดของกฎกระทรวง ฉบับที่ 33 (พ.ศ. 2535) ฉบับที่ 47 (พ.ศ. 2540) และฉบับที่ 50 (พ.ศ. 2540) ออกตามความในพระราชบัญญัติควบคุมอาคาร พ.ศ. 2522 รวมทั้งข้อบัญญัติกรุงเทพมหานคร เรื่องควบคุมอาคาร พ.ศ. 2544 ทั้งนี้ โครงการจัดให้มีการอบรมและซ้อมการอพยพคนกรณีเพลิงไหม้อย่างน้อยปีละ 1 ครั้ง โดยทางโครงการมีแผนซ้อมอพยพคนกรณีเพลิงไหม้ในปลายปี พ.ศ. 2566 โดยครั้งล่าสุดทางโครงการได้ซ้อมอพยพคนกรณีเพลิงไหม้ เมื่อวันที่ 26 พฤศจิกายน พ.ศ. 2565

3.7) ระบบระบายอากาศ

โครงการได้ปฏิบัติตามมาตรการป้องกันและแก้ไขผลกระทบเรื่องระบบระบายอากาศ โดยโครงการจัดให้มีระบบระบายอากาศโดยวิธีกล ซึ่งจะติดตั้งพัดลมระบายอากาศ เพื่อรวบรวมมลพิษจากท่อไอเสียจากชั้นจอดรถยนต์ออกจากอาคาร รวมทั้งจัดให้มีพื้นที่สีเขียวภายในโครงการเพื่อดูดซับปริมาณคาร์บอนภายในโครงการ

3.8) การจราจร

โครงการเข้มงวดมาตรการด้านการจราจรในพื้นที่โครงการ โดยให้ผู้พักอาศัยทุกคนให้ปฏิบัติตามกฎจราจรและข้อบังคับในการใช้เส้นทางของโครงการอย่างเคร่งครัด เช่น การจำกัดความเร็วของรถ ไม่จอดรถกีดขวางการจราจรบนซอย สุขุมวิท 23 ติดบัตรอนุญาตผ่านเข้า-ออกโครงการบริเวณด้านหน้ารถของผู้พักอาศัย ติดตั้งป้ายสัญญาณการจราจรภายในโครงการและบริเวณทางเข้า-ออกโครงการ และมีการจัดเจ้าหน้าที่คอยควบคุมและอำนวยความสะดวกบริเวณทางเข้า-ออกพื้นที่โครงการ

3.9) การใช้ที่ดิน

โครงการดำเนินการให้สอดคล้องกับผังเมืองรวมกรุงเทพมหานคร พ.ศ. 2549 และผังเมืองรวมกรุงเทพมหานคร พ.ศ. 2556

3.10) พื้นที่สีเขียว

โครงการจัดให้มีพื้นที่สีเขียวส่วนใหญ่ตามรายงานการประเมินผลกระทบสิ่งแวดล้อม ทั้งนี้ ได้จัดจ้างเจ้าหน้าที่เพื่อดูแล บำรุงรักษา ตรวจสอบพืชพันธุ์ให้มีสภาพสมบูรณ์ และหากพบว่าพืชพันธุ์ที่เลือกปลูกตายจะดำเนินการซ่อมแซมและปลูกทดแทนเดิม

3.11) การใช้ไฟฟ้าและการอนุรักษ์พลังงาน

โครงการตั้งอยู่ในพื้นที่ให้บริการของการไฟฟ้านครหลวงเขตคลองเตย ซึ่งมีความสามารถในการให้บริการไฟฟ้าแก่ชุมชนและโครงการได้อย่างเพียงพอ อย่างไรก็ตามโครงการได้ออกแบบให้อาคารโครงการให้ประหยัดพลังงานโดยจัดให้มีพื้นที่เปิดรับแสงสว่างจากภายนอก รวมถึงเลือกใช้อุปกรณ์/เครื่องใช้ไฟฟ้าแบบประหยัดพลังงาน เช่น หลอด LED โคมไฟแบบมีแผ่นสะท้อน เป็นต้น จึงไม่ก่อให้เกิดผลกระทบแต่อย่างใด

4) คุณค่าต่อคุณภาพชีวิต

4.1) สภาพเศรษฐกิจและสังคม

โครงการดำเนินการตามมาตรการป้องกันและแก้ไขผลกระทบต่อนสภาพเศรษฐกิจและสังคมอย่างเคร่งครัด

4.2) การสาธารณสุข (อาชีวอนามัยและความปลอดภัย)

โครงการดำเนินการตามมาตรการป้องกันและแก้ไขผลกระทบต่อการสาธารณสุขอย่างเคร่งครัด

4.3) ผลกระทบสุขภาพ

โครงการดำเนินการตามมาตรการป้องกันและแก้ไขผลกระทบสุขภาพด้านต่าง ๆ เช่น สุขภาพกาย สุขภาพจิต อย่างเคร่งครัด ดังนี้

มาตรการด้านสุขภาพกาย เช่น มาตรการการควบคุมคุณภาพอากาศ คือ ห้ามจอดรถติดเครื่องยนต์ภายในบริเวณที่จอดรถ ด้านคุณภาพน้ำ น้ำเสีย คือ จัดให้มีระบบบำบัดแบบเดิมอากาศเลี้ยงตะกอนเวียนกลับ เพื่อบำบัดน้ำเสียให้มีคุณภาพตามมาตรฐานน้ำทิ้งจากอาคารประเภท ข โดยมีค่า BOD ไม่เกิน 30 มก./ล. ด้านการคมนาคม คือ จัดให้มีระบบการจราจรภายในโครงการให้ชัดเจน ไม่ก่อให้เกิดอุบัติเหตุ ด้านการจัดการมูลฝอย คือ จัดให้มีถังมูลฝอยประจำชั้นและห้องพักขยะรวม และกำชับให้เจ้าหน้าที่โครงการดูแลเรื่องความสะอาด และการจัดเก็บมูลฝอยให้เรียบร้อย ไม่ส่งกลิ่นรบกวนผู้พักอาศัย ด้านการป้องกันอัคคีภัย คือ จัดให้มีเจ้าหน้าที่โครงการตรวจสอบระบบป้องกันและเตือนอัคคีภัย ให้อยู่ในสภาพที่พร้อมใช้งานเมื่อเกิดเพลิงไหม้เสมอ และด้านระบบปรับอากาศ คือ ติดตั้งพัดลมระบายอากาศ เพื่อรวบรวมมลพิษจากท่อไอเสียจากชั้นจอดรถยนต์ลงสู่พื้นดิน

มาตรการด้านสุขภาพจิต เช่น มาตรการการควบคุมคุณภาพการระบายน้ำ คือ หมั่นตรวจสอบ และดูแล บ่อพักของระบบระบายน้ำเป็นประจำ เพื่อป้องกันมิให้เกิดการสะสมของตะกอนในบ่อพักที่เป็นสาเหตุให้เกิดการอุดตัน ด้านการจัดการมูลฝอย คือ จัดให้มีถังมูลฝอยประจำชั้นและห้องพักขยะรวม และกำชับให้เจ้าหน้าที่โครงการดูแลเรื่องความสะอาด และการจัดเก็บมูลฝอยให้เรียบร้อย ไม่ส่งกลิ่นรบกวนผู้พักอาศัย ด้านสภาพเศรษฐกิจ และสุนทรียภาพและทัศนียภาพ คือ จัดให้มีพื้นที่สีเขียวส่วนใหญ่ตามที่มาตรการฯ กำหนด รวมทั้งดูแลสภาพพื้นที่สีเขียวของโครงการให้สวยงาม และสมบูรณ์อยู่ตลอดเวลา

4.4) สระว่ายน้ำ

โครงการได้ปฏิบัติตามมาตรการป้องกันและแก้ไขผลกระทบสิ่งแวดล้อม โดยจัดให้มีอุปกรณ์/เครื่องมือช่วยชีวิต ป้ายบอกความลึก และแสงสว่างให้เพียงพอทั่วบริเวณสระ รวมทั้ง จัดให้มีการตรวจคุณภาพน้ำสระว่ายน้ำเป็นประจำทุกเดือน

4.5) สุนทรียภาพและทัศนียภาพ

โครงการได้ออกแบบอาคารให้มีความกลมกลืนกับสภาพแวดล้อมด้านข้างพื้นที่โครงการ และใช้โทนสีที่ไม่เป็นมลพิษทางสายตา รวมทั้ง จัดให้มีพื้นที่สีเขียวส่วนใหญ่ตามรายงานการประเมินผลกระทบสิ่งแวดล้อม ทั้งนี้ ได้จัดจ้างเจ้าหน้าที่เพื่อดูแล บำรุงรักษา ตรวจสอบพืชพันธุ์ให้มีสภาพสมบูรณ์ และหากพบว่าพืชพันธุ์ที่เลือกปลูกตายจะดำเนินการซ่อมแซมและปลูกทดแทนเดิม

4.2 สรุปผลการติดตามตรวจสอบผลกระทบสิ่งแวดล้อม ระยะดำเนินการ

1) คุณภาพน้ำทิ้ง

ดำเนินการติดตามตรวจสอบโดยบริษัท ยูโนเต็ด แอนนาลิสต์ แอนด์ เอ็นจิเนียริง คอนซัลแตนท์ จำกัด จำนวน 3 จุด คือ จุดรวบรวมน้ำเสียก่อนเข้าระบบบำบัดน้ำเสีย จุดระบายน้ำออกจากระบบบำบัดน้ำเสีย และบ่อพักน้ำสุดท้ายของระบบระบายน้ำของโครงการก่อนระบายลงสู่ระบบระบายน้ำบริเวณด้านหน้าโครงการ โดยเมื่อเปรียบเทียบผลการติดตามตรวจสอบกับมาตรฐานควบคุมการระบายน้ำทิ้งจากอาคารบางประเภทและบางขนาด (อาคารประเภท ข อาคารชุดที่มีจำนวนห้องสำหรับใช้เป็นที่อยู่อาศัยรวมกันทุกชั้นของอาคาร หรือกลุ่มของอาคารตั้งแต่ 100 ห้องนอน แต่ไม่ถึง 500 ห้องนอน) ตามประกาศกระทรวงทรัพยากรธรรมชาติและสิ่งแวดล้อม ลงวันที่ 29 ธันวาคม พ.ศ. 2548 โดยพบว่า ระหว่างเดือนมกราคม-มิถุนายน พ.ศ. 2566 คุณภาพน้ำทิ้งส่วนใหญ่มีค่าอยู่ในเกณฑ์มาตรฐานที่กำหนด ยกเว้น ค่าบีโอดี บริเวณจุดระบายน้ำออกจากระบบบำบัดน้ำเสีย เมื่อวันที่ 15 กุมภาพันธ์ พ.ศ. 2566 วันที่ 19 เมษายน พ.ศ. 2566 วันที่ 24 พฤษภาคม พ.ศ. 2566 และวันที่ 14 มิถุนายน พ.ศ. 2566 และค่าสารแขวนลอย บริเวณจุดระบายน้ำออกจากระบบบำบัดน้ำเสีย เมื่อวันที่ 25 มกราคม พ.ศ. 2566 วันที่ 15 กุมภาพันธ์ พ.ศ. 2566 และวันที่ 19 เมษายน พ.ศ. 2566 อย่างไรก็ตาม ในระหว่างเดือนมกราคม-มิถุนายน พ.ศ. 2566 พบว่า คุณภาพน้ำทิ้งบริเวณบ่อพักน้ำสุดท้ายของระบบระบายน้ำของโครงการก่อนระบายลงสู่ระบบระบายน้ำบริเวณด้านหน้าโครงการมีค่าอยู่ในเกณฑ์มาตรฐานทุกดัชนี

2) คุณภาพน้ำสระว่ายน้ำ

ดำเนินการติดตามตรวจสอบโดยบริษัท ยูโนเต็ด แอนนาลิสต์ แอนด์ เอ็นจิเนียริง คอนซัลแตนท์ จำกัด (ยูเออี) จำนวน 2 จุด คือ บริเวณที่มีผู้ใช้บริการบางเบา และบริเวณที่มีผู้ใช้บริการหนาแน่น โดยเมื่อเปรียบเทียบผลการติดตามตรวจสอบกับค่าเกณฑ์มาตรฐานตามคำแนะนำของคณะกรรมการสาธารณสุข ฉบับที่ 1/2550 เรื่อง การควบคุมการประกอบกิจการสระว่ายน้ำ หรือกิจการอื่น ๆ ในทำนองเดียวกัน พบว่า ระหว่างเดือนมกราคม-มิถุนายน พ.ศ. 2566 คุณภาพน้ำสระว่ายน้ำส่วนใหญ่มีค่าอยู่ในเกณฑ์มาตรฐานที่กำหนด ยกเว้น ค่าคลอรีน ระหว่างเดือนมกราคม-มิถุนายน พ.ศ. 2566 ในบริเวณที่มีผู้ใช้บริการบางเบา และบริเวณที่มีผู้ใช้บริการหนาแน่น ซึ่งจากการตรวจสอบบริเวณสระว่ายน้ำในช่วงเดือนดังกล่าวพบว่า สระว่ายน้ำของโครงการเป็นระบบเกลือ ทำให้พบค่าคลอรีนปริมาณสูง และตรวจพบเชื้อ *Pseudomona aeruginosa* ในบริเวณที่มีผู้ใช้บริการบางเบา ในเดือนมิถุนายน พ.ศ. 2566 และบริเวณที่มีผู้ใช้บริการหนาแน่น ในเดือนเมษายน พ.ศ. 2566 โดยในช่วงเดือนเมษายนและเดือนมิถุนายน พ.ศ. 2566 มีผู้ใช้สระน้ำเป็นจำนวนมากขึ้นจากช่วงที่ผ่านมา จึงอาจเป็นสาเหตุหนึ่งที่ทำให้ตรวจพบเชื้อ *Pseudomona aeruginosa* ซึ่งเป็นเชื้อโรคที่สามารถพบได้ทั่วไปบนผิวหนังมนุษย์ ในส่วนนี้ทางโครงการได้รับทราบและดำเนินการปรับปรุงแก้ไข โดยสังเกตและเติมคลอรีน (เพิ่มเติม) ในสระว่ายน้ำ และถ่ายเทน้ำบางส่วนออกจากสระว่ายน้ำเพื่อให้เป็นไปตามที่มาตรการฯ กำหนด และเป็นไปตามมาตรฐานในด้านสาธารณสุข

3) ผลกระทบสิ่งแวดล้อมด้านอื่น ๆ

โครงการมีการตรวจสอบด้านการใช้น้ำ การใช้ไฟฟ้าและอนุรักษ์พลังงาน การจัดการมูลฝอยและสิ่งปฏิกูล การระบายน้ำ และป้องกันน้ำท่วม การป้องกันอัคคีภัย คุณภาพสระว่ายน้ำระบบคลอรีน โครงสร้างและความปลอดภัยบริเวณสระว่ายน้ำ และสุนทรียภาพ ซึ่งโครงการจัดให้มีเจ้าหน้าที่คอยดูแลและตรวจสอบความเรียบร้อยเป็นประจำตามแผนบำรุงรักษาเชิงป้องกัน ประจำเดือน โดยหากพบว่ามี การชำรุดหรือเสียหาย จะดำเนินการแก้ไขทันที โดยระหว่างเดือนมกราคม-มิถุนายน พ.ศ. 2566 พบว่าเครื่องมือ อุปกรณ์ และระบบการทำงานต่าง ๆ อยู่ในสภาพดี และพร้อมใช้งาน